

คู่มือการปฏิบัติงานฝ่ายพัฒนารายได้



กองคลัง เทศบาลเมืองยโสธร

จังหวัดยโสธร

คำนิยาม

1. ทรัพย์สินที่ต้องเสียภาษี คือ ที่ดินหรือสิ่งปลูกสร้าง

1.1 ที่ดิน หมายความว่า พื้นดิน และให้หมายความรวมถึงพื้นที่ที่เป็นภูเขาหรือที่มีน้ำด้วย (แม่น้ำและทะเลไม่ถือเป็นที่ดินตามพระราชบัญญัตินี้) ที่ดินที่ต้องเสียภาษี ได้แก่

(1) ที่ดินที่เป็นกรรมสิทธิ์ของบุคคลธรรมดาหรือนิติบุคคล เช่น โฉนด ตราจอง ตราจองที่ตราว่าได้ทำประโยชน์

(2) ที่ดินที่ไม่เป็นกรรมสิทธิ์ของบุคคลธรรมดาหรือนิติบุคคล แต่อยู่ในความครอบครองของบุคคลธรรมดาหรือนิติบุคคล เช่น นส.3, นส.3 ก และ นส.3 ข สปก. 4, ก.ส.น., ส.ค.1, นค.1, นค.3 ส.ท.ก.1 ก, ส.ท.ก.2 ก, นส.2 (ใบจอง) และที่ดินอันเป็นทรัพย์สินของรัฐซึ่งมีการเข้าไปครอบครองหรือทำประโยชน์ ฯลฯ เป็นต้น

1.2 “สิ่งปลูกสร้าง” หมายความว่า โรงเรือน อาคาร ตึก หรือสิ่งปลูกสร้างอย่างอื่นที่บุคคลอาจ ใช้อาศัยหรือใช้สอยได้ หรือที่ใช้เป็นที่เก็บสินค้าหรือประกอบการอุตสาหกรรมหรือพาณิชย์กรรม และให้หมายความรวมถึงห้องชุดตามกฎหมายว่าด้วยอาคารชุดที่ได้ออกหนังสือแสดงกรรมสิทธิ์ห้องชุดแล้ว หรือแพที่บุคคลอาจใช้อาศัยได้หรือที่มีไว้เพื่อหาผลประโยชน์ด้วยนิยามคำว่าสิ่งปลูกสร้างตามพระราชบัญญัตินี้มีเจตนารมณ์ที่ต่างออกไปจากนิยามของคำว่า “โรงเรือนหรือสิ่งปลูกสร้าง” อย่างอื่นตามพระราชบัญญัติภาษีโรงเรือนและที่ดิน พุทธศักราช 2475 ดังนั้นการพิจารณาว่าอะไรเป็นสิ่งปลูกสร้างจึงไม่พิจารณารวมถึงเครื่องจักรซึ่งเป็นส่วนควบของโรงเรือนแต่อย่างใดกรณีสิ่งปลูกสร้างที่อยู่ระหว่างก่อสร้างยังไม่แล้วเสร็จ และยังไม่สามารถใช้งานได้

เป็นสิ่งปลูกสร้างที่ต้องเสียภาษีตามพระราชบัญญัตินี้

1. บ้านเดี่ยว
2. บ้านเดี่ยว (บ้านเรือนแพ)
3. บ้านเดี่ยว (บ้านประกอบสำเร็จ)
4. บ้านแถว (ทาวน์เฮาส์)
5. ห้องแถว
6. ตึกแถว

ประเภทสิ่งปลูกสร้างอื่นๆ ได้แก่

- 1.คลังสินค้า 2.สถานศึกษา 4.โรงแรม 5.โรงแรมหรู 6.สถานพยาบาล 7.สำนักงาน 8.ภัตตาคาร
 - 9.ห้างสรรพสินค้า 10.อาคารพาณิชย์กรรม 11.สถานีบริการน้ำมันเชื้อเพลิง 12.โรงงาน 13.ถังเก็บน้ำมัน
 - เชื้อเพลิงบนดิน 14.ไซโลเก็บอาหาร 15. โรงสีข้าว 16. คอนโดมิเนียม 17.กระท่อม 18.ตู้คอนเทนเนอร์ (ใช้เป็นสำนักงาน/อยู่อาศัย) 19. สระว่ายน้ำ 20. บ้านผีสิงในสวนสนุก 21.บ้านบนต้นไม้ 22.เตนท์โครงหลังคาเหล็ก
- ถาวร

ตัวอย่างสิ่งปลูกสร้างที่ไม่อยู่ในข่ายต้องเสียภาษี ได้แก่

1. ตู้ฝาก ถอนเงินสด 2. กังหันลม 3. ลานโกไฟฟ้า 4. ตู้โทรศัพท์สาธารณะ 5. เครื่องเล่นในสวนสนุก 6. เสาสัญญาณอินเทอร์เน็ต 7. ถนน 8. บ่อที่ใช้ในระบบบำบัดน้ำเสีย 9. รั้ว 10. ลาน 11. ทางเดินรถไฟ 12. เสไฟฟ้า 13. รางรถไฟ 14. แผงโซลาร์เซลล์.

2. ทรัพย์สินที่อยู่ในข่ายได้รับการยกเว้นภาษี

พระราชบัญญัติภาษีที่ดินและสิ่งปลูกสร้าง พ.ศ. 2562 ได้กำหนดรายละเอียดของทรัพย์สินที่ได้รับการยกเว้นไม่ต้องเสียภาษีที่ดินและสิ่งปลูกสร้างไว้ในมาตรา 8 ดังนี้

2.1 ทรัพย์สินของรัฐหรือหน่วยงานของรัฐซึ่งใช้ในกิจการของรัฐหรือของหน่วยงานของรัฐ หรือในกิจการสาธารณะที่มีได้ใช้หาผลประโยชน์ เช่น ที่ดินของมหาวิทยาลัยซึ่งได้รับการบริจาคแต่ยังมีได้ใช้ประโยชน์ในกิจการของมหาวิทยาลัย หรือที่ดินของการไฟฟ้าฝ่ายผลิตแห่งประเทศไทยที่ยังมีได้ใช้ประโยชน์ในกิจการของหน่วยงาน เป็นต้น

2.2 ทรัพย์สินที่เป็นที่ทำการองค์การสหประชาชาติ ทบวงการชำนัญพิเศษขององค์การสหประชาชาติหรือองค์การระหว่างประเทศอื่น ซึ่งประเทศไทยมีข้อผูกพันที่ต้องยกเว้นภาษีให้ตามสนธิสัญญาหรือความตกลงอื่นใด เช่น ที่ดินและอาคารที่ทำการองค์การสหประชาชาติ เป็นต้น

2.3 ทรัพย์สินที่เป็นที่ทำการสถานทูตหรือสถานกงสุลของต่างประเทศ ซึ่งเป็นไปตามหลักถ้อยที่ถ้อยปฏิบัติต่อกัน เช่น ที่ดินและอาคารที่เป็นที่ตั้งของสถานทูตต่างๆ เป็นต้น

2.4 ทรัพย์สินของสภาอากาศไทย เช่น ที่ดินและอาคารของสถานเสาวภา เป็นต้น

2.5 ทรัพย์สินที่เป็นศาสนสมบัติไม่ว่าของศาสนาใดที่ใช้เฉพาะเพื่อการประกอบศาสนกิจหรือกิจการสาธารณะ หรือทรัพย์สินที่เป็นที่อยู่ของสงฆ์ นักพรต นักบวช หรือบาทหลวง ไม่ว่าศาสนาใด หรือทรัพย์สินที่เป็นศาลเจ้าที่มีได้ใช้หาผลประโยชน์ เช่น ที่ดินและสิ่งปลูกสร้างภายในวัดซึ่งใช้ประกอบศาสนกิจ เป็นต้น

2.6 ทรัพย์สินที่ใช้เป็นสุสานสาธารณะหรือฌาปนสถานสาธารณะที่มีได้รับประโยชน์ตอบแทน เช่น ที่ฝังศพที่ไม่คิดค่าบริการ เป็นต้น

2.7 ทรัพย์สินที่เป็นของมูลนิธิหรือองค์การหรือสถานสาธารณกุศลตามที่รัฐมนตรีว่าการกระทรวงการคลังประกาศกำหนด เฉพาะที่มีได้ใช้หาผลประโยชน์ จึงจะได้รับการยกเว้นภาษีที่ดินและสิ่งปลูกสร้าง เช่น ที่ดินและสิ่งปลูกสร้างของมูลนิธิหรือสมาคม ตามประกาศกระทรวงการคลัง กำหนดให้ทรัพย์สินของมูลนิธิหรือองค์การหรือสถานสาธารณกุศลตามประกาศกระทรวงการคลังว่าด้วยภาษีเงินได้และภาษีมูลค่าเพิ่มที่ออกตามความในมาตรา 47 (7) (ข) แห่งประมวลรัษฎากร เฉพาะที่มีได้ใช้หาผลประโยชน์

2.8 ทรัพย์สินของเอกชนเฉพาะส่วนที่ได้ยินยอมให้ทางราชการจัดให้ใช้เพื่อสาธารณประโยชน์ตามหลักเกณฑ์และเงื่อนไขที่รัฐมนตรีว่าการกระทรวงการคลังประกาศกำหนด เช่น ทรัพย์สินที่ประชาชนในองค์กรปกครองส่วนท้องถิ่นได้ใช้ประโยชน์ร่วมกัน โดยองค์กรปกครองส่วนท้องถิ่นและเจ้าของทรัพย์สินร่วมกันจัดทำข้อตกลงให้ใช้ทรัพย์สินเพื่อสาธารณประโยชน์เป็นหนังสือลงลายมือชื่อทั้งสองฝ่าย และยินยอมให้องค์กรปกครองส่วนท้องถิ่นใช้เพื่อสาธารณประโยชน์ตลอดทั้งปี ภาษี รวมทั้งต้องปิดประกาศความยินยอมให้ใช้ทรัพย์สินเพื่อสาธารณะ ณ ที่ทำการขององค์กรปกครองส่วนท้องถิ่น และในที่ซึ่งทรัพย์สินนี้ตั้งอยู่

2.9 ทรัพย์สินส่วนกลางที่มีไว้เพื่อใช้หรือเพื่อประโยชน์ร่วมกันสำหรับเจ้าของร่วมตามกฎหมายว่าด้วยอาคารชุด เช่น สระว่ายน้ำ ห้องฟิตเนส และสวนสาธารณะในพื้นที่ส่วนกลางของอาคารชุด เป็นต้น 2.10 ที่ดินอันเป็นสาธารณูปโภคตามกฎหมายว่าด้วยการจัดสรรที่ดิน เช่น ถนน สวน หรือสนามเด็กเล่น เป็นต้น

2.10 ที่ดินอันเป็นพื้นที่สาธารณูปโภคตามกฎหมายว่าด้วยการนิคมอุตสาหกรรมแห่งประเทศไทย เช่น ถนนในเขตนิคมอุตสาหกรรม

2.11 ทรัพย์สินอื่นตามที่กำหนดในกฎกระทรวง เช่น ทรัพย์สินพระมหากษัตริย์เฉพาะที่ไม่ได้ใช้หาผลประโยชน์ ทรัพย์สินของรัฐวิสาหกิจที่อยู่ระหว่างการพัฒนาและยังไม่ได้ใช้หาผลประโยชน์ ทรัพย์สินที่เป็นโครงสร้างพื้นฐานด้านคมนาคม เป็นต้น ทั้งนี้ ตามกฎกระทรวง ฉบับที่ .. (พ.ศ.) ออกตามความในพระราชบัญญัติภาษีที่ดินและสิ่งปลูกสร้าง พ.ศ. 2562 กำหนดให้ยกเว้น

3. ฐานภาษี คือ มูลค่าทั้งหมดของที่ดินหรือสิ่งปลูกสร้าง โดยการคำนวณมูลค่าของที่ดินหรือสิ่งปลูกสร้างเป็นไปตามราคาประเมินทุนทรัพย์ของอสังหาริมทรัพย์เพื่อเรียกเก็บค่าธรรมเนียมจดทะเบียนสิทธิ และนิติกรรมตามประมวลกฎหมายที่ดิน ที่คณะกรรมการประจำ จังหวัดกำหนดโดยความเห็นชอบของคณะกรรมการกำหนดราคาประเมินทุนทรัพย์

4. ราคาประเมินทุนทรัพย์ที่ดิน สิ่งปลูกสร้าง หรือสิ่งปลูกสร้างที่เป็นห้องชุด คือ ราคาประเมินทุนทรัพย์ของอสังหาริมทรัพย์เพื่อเรียกเก็บค่าธรรมเนียมจดทะเบียนสิทธิและนิติกรรมตามประมวลกฎหมายที่ดินที่ คณะกรรมการประจำจังหวัดกำหนดโดยความเห็นชอบของคณะกรรมการกำหนดราคาประเมินทุนทรัพย์และเป็นบัญชีที่องค์กรปกครองส่วนท้องถิ่นได้รับแจ้งจากกรมธนารักษ์หรือสำนักงานธนารักษ์พื้นที่แล้วแต่กรณีตามมาตรา ๓๖ (มาตรา 38 แห่งพระราชบัญญัติการประเมินราคาทรัพย์สินเพื่อประโยชน์แห่งรัฐ พ.ศ. 2562 กำหนดให้บรรดาบทบัญญัติแห่งกฎหมาย กฎ ระเบียบ ข้อบังคับ ประกาศ คำสั่งหรือมติคณะรัฐมนตรีใดที่อ้างถึงราคาประเมินทุนทรัพย์ คณะกรรมการกำหนดราคาประเมินทุนทรัพย์ และ คณะกรรมการประจำจังหวัดตามประมวลกฎหมายที่ดิน ให้ถือว่าบทบัญญัติแห่งกฎหมาย กฎ ระเบียบ ข้อบังคับ ประกาศ คำสั่งหรือมติคณะรัฐมนตรีนั้นอ้างถึง ราคาประเมินทรัพย์สิน คณะกรรมการ และคณะกรรมการประจำจังหวัดตามพระราชบัญญัติการประเมินราคาทรัพย์สินเพื่อประโยชน์แห่งรัฐ พ.ศ. 2562)

5. ผู้มีหน้าที่เสียภาษี คือ

5.1 บุคคลธรรมดาหรือนิติบุคคลซึ่งเป็นเจ้าของที่ดินหรือสิ่งปลูกสร้าง เช่น ทรัพย์สินของพรรคการเมือง ซึ่งเป็นนิติบุคคลตามพระราชบัญญัติประกอบรัฐธรรมนูญว่าด้วยพรรคการเมือง พ.ศ. ๒๕๖๐ ทรัพย์สินของบริษัทจำกัด ห้างหุ้นส่วนจำกัด หรือบริษัทมหาชนจำกัด เป็นต้น

5.2 ผู้ครอบครองหรือทำประโยชน์ในที่ดินหรือสิ่งปลูกสร้างอันเป็นทรัพย์สินของรัฐ ไม่ว่าจะเป็นการเข้าไปทำประโยชน์หรือครอบครองโดยชอบด้วยกฎหมายหรือไม่ เช่น กรมธนารักษ์นำทรัพย์สินไปให้เช่าผู้เช่าในฐานะผู้ครอบครองทรัพย์สินของรัฐเป็นผู้มีหน้าที่เสียภาษี

5.3 ผู้มีหน้าที่ชำระภาษีแทน ได้แก่

- (1) ผู้จัดการมรดกหรือทายาท ในกรณีผู้เสียภาษีถึงแก่ความตาย
- (2) ผู้จัดการทรัพย์สิน กรณีที่ผู้เสียภาษีเป็นผู้ไม่อยู่ตามประมวลกฎหมายแพ่งและพาณิชย์ว่าด้วยสาบสูญ
- (3) ผู้แทนโดยชอบธรรม ผู้อนุบาลหรือผู้พิทักษ์ ในกรณีที่ผู้เสียภาษีเป็นผู้เยาว์คนไร้ความสามารถหรือคนเสมือนไร้ความสามารถ
- (4) ผู้แทนของนิติบุคคล ในกรณีที่ผู้เสียภาษีเป็นนิติบุคคล ทั้งนี้ จะต้อง มีหนังสือมอบอำนาจเป็นหลักฐานมาแสดงต่อองค์กรปกครองส่วนท้องถิ่นเพื่อเก็บไว้เป็นหลักฐานด้วย
- (5) ผู้ชำระบัญชี ในกรณีที่ผู้เสียภาษีเป็นนิติบุคคลเลิกกันโดยมีการชำระบัญชี

(6) เจ้าของรวมคนใดคนหนึ่ง ในกรณีทรัพย์สินที่ต้องเสียภาษีเป็นของบุคคลหลายคนรวมกัน

๕.๔ กรณีที่ดินและสิ่งปลูกสร้างบนที่ดินนั้นเป็นของต่างเจ้าของกัน ให้เจ้าของที่ดินและเจ้าของสิ่งปลูกสร้างนั้นเป็นผู้เสียภาษี กรณีที่ดินหรือสิ่งปลูกสร้างที่ดินเป็นเจ้าของ เช่น เอกชนเช่าที่ดินของสำนักงานทรัพย์สินพระมหากษัตริย์เพื่อปลูกสร้างบ้านอยู่อาศัยบนที่ดินของสำนักงานทรัพย์สินพระมหากษัตริย์สำนักงานทรัพย์สินพระมหากษัตริย์เป็นผู้เสียภาษีเฉพาะในส่วนของที่ดิน และเอกชนเป็นผู้เสียภาษีเฉพาะในส่วนของสิ่งปลูกสร้างที่ดินเป็นเจ้าของ

องค์กรที่เกี่ยวข้องกับการจัดเก็บภาษี

1. คณะกรรมการตามพระราชบัญญัติภาษีที่ดินและสิ่งปลูกสร้าง พ.ศ. 2562

1.1 คณะกรรมการภาษีที่ดินและสิ่งปลูกสร้างประจำจังหวัด (ไม่รวมถึงกรุงเทพมหานคร)

1.1.1 องค์ประกอบของคณะกรรมการฯ ประกอบด้วย

- (1) ผู้ว่าราชการจังหวัด ประธานกรรมการ
- (2) ปลัดจังหวัด กรรมการ
- (3) เจ้าพนักงานที่ดินจังหวัด กรรมการ
- (4) ธนารักษ์พื้นที่ กรรมการ
- (5) โยธาธิการและผังเมืองจังหวัด กรรมการ
- (6) สรรพากรพื้นที่ที่ผู้ว่าราชการจังหวัดแต่งตั้งจำนวนหนึ่งคน กรรมการ
- (7) นายกองค้การบริหารส่วนจังหวัด กรรมการ
- (8) นายกเทศมนตรีจำนวนห้าคน กรรมการ
- (9) นายกองค้การบริหารส่วนตำบลจำนวนห้าคน กรรมการ
- (10) ผู้บริหารท้องถิ่นขององค์กรปกครองส่วนท้องถิ่นอื่นในจังหวัดจำนวนหนึ่งคน(หมายความรวมถึงนายก

เมืองพัทยาด้วย) กรรมการ

- (11) ท้องถิ่นจังหวัด กรรมการและเลขานุการ

1.1.2 หน้าที่และอำนาจ

- (1) ให้ความเห็นชอบอัตราภาษีตามร่างข้อบัญญัติขององค์กรปกครองส่วนท้องถิ่น
- (2) ให้ความเห็นชอบการลดภาษีหรือยกเว้นภาษีของผู้บริหารท้องถิ่น
- (3) ให้คำปรึกษาหรือคำแนะนำแก่ผู้บริหารท้องถิ่นเกี่ยวกับการจัดเก็บภาษี รวมทั้งปฏิบัติการอื่นตามที่มี

กฎหมายกำหนด

1.1.3 การประชุมคณะกรรมการฯ

- (1) ต้องมีกรรมการมาประชุมไม่น้อยกว่ากึ่งหนึ่งของจำนวนกรรมการทั้งหมด จึงจะเป็นองค์ประชุม
- (2) ถ้าประธานกรรมการไม่มาประชุมหรือไม่อาจปฏิบัติหน้าที่ได้ ให้ที่ประชุมเลือกกรรมการคนหนึ่งเป็น

ประธานในที่ประชุม

- (3) การวินิจฉัยชี้ขาดของที่ประชุมให้ถือเสียงข้างมาก กรรมการคนหนึ่งให้มีเสียงหนึ่งในการลงคะแนน ถ้าคะแนนเสียงเท่ากันให้ประธานในที่ประชุมออกเสียงเพิ่มขึ้นอีกเสียงหนึ่งเป็นเสียงชี้ขาด

1.1.4 วิธีการเลือกนายกเทศมนตรี นายกองค้การบริหารส่วนตำบล และผู้บริหารท้องถิ่นขององค์กรปกครองส่วนท้องถิ่นอื่นในจังหวัดเข้าร่วมเป็นกรรมการ เป็นไปตามระเบียบกระทรวงมหาดไทยว่าด้วย

การเลือกผู้บริหารท้องถิ่นเป็นกรรมการในคณะกรรมการภาษีที่ดินและสิ่งปลูกสร้างประจำจังหวัด พ.ศ. ดังนี้

- (1) ให้ผู้ว่าราชการจังหวัดประกาศบัญชีรายชื่อผู้บริหารท้องถิ่นทุกคนซึ่งปฏิบัติหน้าที่อยู่ในตำแหน่ง, จำนวนกรรมการภาษีที่ดินและสิ่งปลูกสร้างที่จะคัดเลือก, วันที่, เวลา และสถานที่รับสมัครคัดเลือก
- (2) ให้ผู้ว่าราชการจังหวัดมีหนังสือเชิญผู้บริหารท้องถิ่นมาร่วมประชุมเพื่อคัดเลือกกรรมการภาษีที่ดินและสิ่งปลูกสร้าง โดยแจ้งให้ทราบล่วงหน้าไม่น้อยกว่า 3 วัน
- (3) ให้ผู้ว่าราชการจังหวัดหรือผู้ที่ได้รับมอบหมายเป็นประธานการประชุม องค์กรประชุม การคัดเลือกกรรมการภาษีที่ดินและสิ่งปลูกสร้างเป็นไปตามเกณฑ์ที่กำหนดดังนี้
 - (3.1) มีผู้บริหารท้องถิ่นน้อยกว่า 10 คน ต้องมีผู้เข้าร่วมประชุมไม่น้อยกว่า 3 คน
 - (3.2) มีผู้บริหารท้องถิ่นตั้งแต่ 10 คนขึ้นไป ต้องมีผู้เข้าร่วมประชุมไม่น้อยกว่า 1 ใน 3
- (4) ผู้บริหารท้องถิ่นมีสิทธิคัดเลือกกรรมการภาษีที่ดินและสิ่งปลูกสร้างตามจำนวนที่ประกาศรับสมัครคัดเลือก
- (5) การคัดเลือกเป็นอำนาจเฉพาะตัว และให้ใช้วิธีลงคะแนนในใบลงคะแนน แล้วหย่อน ในภาชนะที่กำหนด
- (6) ให้ผู้ว่าราชการจังหวัดแต่งตั้งข้าราชการสังกัดสำนักงานส่งเสริมการปกครองท้องถิ่น จังหวัดเป็นคณะกรรมการตรวจนับคะแนน ไม่ให้นำใบลงคะแนนซึ่งเลือกเกินจำนวนที่กำหนดมานับคะแนนกรณีมี คะแนนเท่ากันให้ใช้วิธีจับสลากรายชื่อเพื่อเรียงลำดับที่
- (7) ให้ผู้ว่าราชการจังหวัดประกาศบัญชีรายชื่อผู้ได้รับคัดเลือกเรียงลำดับคะแนนจากสูง ไปหาค่าโดยปิดไว้ในที่เปิดเผย ณ ศาลากลางจังหวัด ที่ทำการขององค์กรปกครองส่วนท้องถิ่น และมีหนังสือแจ้งผู้ได้รับคัดเลือกทราบ
- (8) บัญชีรายชื่อผู้ได้รับคัดเลือกมีอายุ 1 ปี นับแต่วันประชุมคัดเลือก
- (9) ให้ผู้บริหารท้องถิ่นเป็นกรรมการภาษีที่ดินและสิ่งปลูกสร้างโดยไม่ต้องดำเนินการ คัดเลือกในกรณีดังนี้ประกาศรับสมัคร ประกาศรับสมัคร
 - (9.1) มีผู้ดำรงตำแหน่งผู้บริหารท้องถิ่นน้อยกว่า 5 คน หรือน้อยกว่าจำนวนที่
 - (9.2) มีผู้สมัครคัดเลือกจำนวน 5 คน หรือน้อยกว่า 5 คน หรือน้อยกว่าจำนวนที่
- (10) กรณีไม่มีผู้สมัครหรือมีน้อยกว่าจำนวนที่รับสมัคร ให้ดำเนินการคัดเลือกโดยใช้วิธี ประชุมผู้บริหารท้องถิ่นเพื่อคัดเลือกกันเองให้ครบจำนวนตามที่กฎหมายกำหนด (5 คน)
- (11) เมื่อตำแหน่งกรรมการภาษีที่ดินและสิ่งปลูกสร้างไม่มีหรือว่างลง หรือมีจำนวน น้อยกว่า 5 คน ให้ผู้มีรายชื่อในบัญชีผู้ได้รับคัดเลือกซึ่งมีลำดับสูงสุดเป็นกรรมการแทนตำแหน่งที่ว่าง และให้ผู้ว่า ราชการจังหวัดประกาศเหตุดังกล่าว โดยปิดไว้ในที่เปิดเผย ณ ศาลากลางจังหวัด ที่ทำการขององค์กรปกครอง ส่วนท้องถิ่น และมีหนังสือแจ้งผู้นั้นทราบ

1.2 คณะกรรมการพิจารณาอุทธรณ์การประเมินภาษีประจำจังหวัด/กรุงเทพมหานคร

1.2.1 คณะกรรมการพิจารณาอุทธรณ์การประเมินภาษีประจำจังหวัด ประกอบด้วย

- (1) ผู้ว่าราชการจังหวัด ประธานกรรมการ
- (2) เจ้าพนักงานที่ดินจังหวัด กรรมการ
- (3) ธารักษ์พื้นที่ กรรมการ
- (4) โยธาธิการและผังเมืองจังหวัด กรรมการ

- (5) สรรพากรพื้นที่ที่ผู้ว่าราชการจังหวัดแต่งตั้งจำนวนหนึ่งคน กรรมการ
- (6) ผู้แทนของผู้บริหารท้องถิ่นขององค์กรปกครองส่วนท้องถิ่นในจังหวัดจำนวนไม่เกินสองคน กรรมการ
- (7) ผู้ทรงคุณวุฒิซึ่งประธานกรรมการและกรรมการโดยตำแหน่งแต่งตั้งอีกจำนวนไม่เกินสองคน กรรมการ
- (8) ข้าราชการสังกัดสำนักงานส่งเสริมการปกครองท้องถิ่นจังหวัดที่ผู้ว่าราชการจังหวัดแต่งตั้งกรรมการ

1.2.2 คณะกรรมการพิจารณาอุทธรณ์การประเมินภาษีกรุงเทพมหานคร ประกอบด้วย

- (1) ปลัดกระทรวงมหาดไทย ประธานกรรมการ
- (2) อธิบดีกรมที่ดิน กรรมการ
- (3) อธิบดีกรมธนารักษ์ กรรมการ
- (4) อธิบดีกรมโยธาธิการและผังเมือง กรรมการ
- (5) อธิบดีกรมส่งเสริมการปกครองท้องถิ่น กรรมการ
- (6) อธิบดีกรมสรรพากร กรรมการ
- (7) ผู้อำนวยการสำนักงานเศรษฐกิจการคลัง กรรมการ
- (8) ปลัดกรุงเทพมหานคร กรรมการ
- (9) ผู้ทรงคุณวุฒิที่ประธานกรรมการและกรรมการโดยตำแหน่งแต่งตั้งจำนวนไม่เกิน สองคน กรรมการ
- (10) ข้าราชการสังกัดกรุงเทพมหานครที่ผู้ว่าราชการกรุงเทพมหานครแต่งตั้งเลขานุการและ

ผู้ช่วยเลขานุการ

1.2.3 หน้าที่และอำนาจ

- (1) ออกหนังสือเรียกผู้อุทธรณ์หรือบุคคลที่เกี่ยวข้องมาให้ถ้อยคำหรือให้ส่งเอกสารหรือหลักฐานอื่นใดมาแสดงได้
- (2) สั่งไม่รับอุทธรณ์ ยกอุทธรณ์ เพิกถอนหรือแก้ไขการประเมินขององค์กรปกครองส่วนท้องถิ่น หรือให้ผู้อุทธรณ์ได้รับการลดหรือยกเว้นภาษีหรือได้คืนภาษี

1.2.4 วิธีการเลือกผู้แทนของผู้บริหารท้องถิ่นเป็นกรรมการในคณะกรรมการพิจารณาอุทธรณ์

การประเมินภาษีประจำจังหวัดตามระเบียบกระทรวงมหาดไทยว่าด้วยการดำเนินการตามพระราชบัญญัติภาษีที่ดินและสิ่งปลูกสร้าง พ.ศ. ๒562 พ.ศ. ให้นำหลักเกณฑ์และวิธีการเลือกกรรมการภาษีที่ดินและสิ่งปลูกสร้างมาใช้บังคับโดยอนุโลม

1.3 คณะกรรมการวินิจฉัยภาษีที่ดินและสิ่งปลูกสร้าง

1.3.1 องค์ประกอบของคณะกรรมการฯ ประกอบด้วย

- (1) ปลัดกระทรวงการคลัง ประธานกรรมการ
- (2) ปลัดกระทรวงมหาดไทย กรรมการ
- (3) อธิบดีกรมที่ดิน กรรมการ
- (4) อธิบดีกรมธนารักษ์ กรรมการ
- (5) อธิบดีกรมส่งเสริมการปกครองท้องถิ่น กรรมการ
- (6) อธิบดีกรมสรรพากร กรรมการ
- (7) ผู้อำนวยการสำนักงานเศรษฐกิจการคลัง กรรมการ

(8) ข้าราชการของสำนักงานเศรษฐกิจการคลังที่ผู้อำนวยการสำนักงานเศรษฐกิจการคลังแต่งตั้งเลขานุการ

(9) ข้าราชการของกรมส่งเสริมการปกครองท้องถิ่นที่อธิบดีกรมส่งเสริมการปกครองท้องถิ่นแต่งตั้ง

ผู้ช่วยเลขานุการ

1.3.2 หน้าที่และอำนาจของคณะกรรมการฯ

(๑) วินิจฉัยปัญหาเกี่ยวกับการจัดเก็บภาษี

(๒) ให้คำปรึกษาหรือคำแนะนำ เกี่ยวกับการจัดเก็บภาษีและการปฏิบัติตามพระราชบัญญัติภาษีที่ดินและสิ่งปลูกสร้างฯ กับคณะกรรมการภาษีที่ดินและสิ่งปลูกสร้างประจำจังหวัดกระทรวงการคลัง หรือกรุงเทพมหานคร

(3) ปฏิบัติการอื่นใดตามที่กฎหมายให้เป็นหน้าที่และอำนาจของคณะกรรมการภาษีที่ดินและสิ่งปลูกสร้าง

1.3.3 การประชุมคณะกรรมการฯ เป็นไปตามข้อ 1.1.3

1.3.4 ขั้นตอนการหารือคณะกรรมการฯ

(1) กรณีเทศบาล องค์การบริหารส่วนตำบล เมืองพัทยา หรือองค์กรปกครองส่วนท้องถิ่นอื่นตามที่มีกฎหมายจัดตั้ง มีปัญหาข้อกฎหมายหรือแนวทางปฏิบัติในการจัดเก็บภาษีที่ดินและสิ่งปลูกสร้างให้ดำเนินการ ดังนี้

(1.1) องค์กรปกครองส่วนท้องถิ่นหรือคณะกรรมการภาษีที่ดินและสิ่งปลูกสร้างประจำจังหวัด

(1.2) เมื่อคณะกรรมการภาษีที่ดินและสิ่งปลูกสร้างประจำจังหวัดให้คำปรึกษาหรือคำแนะนำเกี่ยวกับการจัดเก็บภาษีแล้ว ให้ส่งคำปรึกษาหรือคำแนะนำดังกล่าวไปยังกระทรวงมหาดไทย (กรมส่งเสริมการปกครองท้องถิ่น) เพื่อพิจารณาโดยให้จัดส่งเอกสาร เช่น หนังสือหรือขององค์กรปกครองส่วนท้องถิ่น ความเห็นของคณะกรรมการภาษีที่ดินและสิ่งปลูกสร้าง ข้อกฎหมายที่เกี่ยวข้อง และเอกสารอื่น (ถ้ามี)

(1.3) กรณีที่กระทรวงมหาดไทยเห็นด้วยกับคำ ปรึกษาหรือคำแนะนำ ของคณะกรรมการภาษีที่ดินและสิ่งปลูกสร้างประจำจังหวัด ให้กระทรวงมหาดไทยแจ้งให้คณะกรรมการภาษีที่ดินและสิ่งปลูกสร้างประจำจังหวัดทราบภายในสิบห้าวันนับแต่วันได้รับคำปรึกษาหรือคำแนะนำ และส่งให้คณะกรรมการภาษีที่ดินและสิ่งปลูกสร้างประจำจังหวัดอื่นและองค์กรปกครองส่วนท้องถิ่นทุกแห่งทราบและถือปฏิบัติต่อไป

(1.4) กรณีที่กระทรวงมหาดไทยไม่เห็นด้วยกับคำปรึกษาหรือคำแนะนำของคณะกรรมการภาษีที่ดินและสิ่งปลูกสร้างประจำจังหวัด ให้กระทรวงมหาดไทยส่งเรื่องพร้อมกับความเห็นไปยังคณะกรรมการวินิจฉัยภาษีที่ดินและสิ่งปลูกสร้างภายในสิบห้าวันนับแต่วันที่ได้รับคำปรึกษาหรือคำแนะนำดังกล่าว

2. หน่วยงานสนับสนุนองค์กรปกครองส่วนท้องถิ่นในการดำเนินการตามกฎหมาย

2.1 กรมที่ดิน มีหน้าที่ดังนี้

2.1.1 จัดส่งข้อมูลรูปแบบที่ดินและข้อมูลเอกสารสิทธิ ซึ่งประกอบด้วย ข้อมูลทะเบียนที่ดินและข้อมูลห้องชุดให้แก่องค์กรปกครองส่วนท้องถิ่น เพื่อใช้ในการเตรียมการจัดเก็บภาษีที่ดินและสิ่งปลูกสร้างภายในหกสิบวันนับแต่วันที่พระราชบัญญัติมีผลใช้บังคับ ทั้งนี้ ผู้บริหารท้องถิ่นต้องทำหนังสือมอบหมายพนักงานส่วนท้องถิ่นเป็นผู้รับมอบและดูแลรักษาข้อมูลที่ดินดังกล่าวเป็นลายลักษณ์อักษร จำนวน ๑ คน ต่อ ๑ องค์กรปกครองส่วนท้องถิ่น เพื่อป้องกันมิให้มีการเปิดเผยหรือเผยแพร่ข้อมูลหรือทำให้ข้อมูลดังกล่าวรั่วไหล

2.1.2 สำนักงานที่ดินหรือสำนักงานที่ดินสาขามีหน้าที่แจ้งการโอนหรือการจดทะเบียนการเช่าในที่ดินหรือสิ่งปลูกสร้างใดต่อองค์กร

ปกครองส่วนท้องถิ่นที่ที่ดินหรือสิ่งปลูกสร้างตั้งอยู่เป็นรายเดือน ภายในวันที่ 15 ของเดือนถัดไป โดยมีรายการตามที่กระทรวงมหาดไทยประกาศกำหนด

2.1.3 สำนักงานที่ดินหรือสำนักงานที่ดินสาขาที่มีหน้าที่รับแจ้งรายการภาษีค้างชำระจากองค์กรปกครองส่วนท้องถิ่น เพื่อใช้เป็นข้อมูลในการจดทะเบียนสิทธิและนิติกรรมโอนกรรมสิทธิ์หรือสิทธิครอบครองภายในเดือนมิถุนายนของปี หรือภายในระยะเวลาที่องค์กรปกครองส่วนท้องถิ่นและสำนักงานที่ดินหรือสำนักงานที่ดินสาขาจะตกลงกำหนดเวลาเป็นอย่างอื่น ทั้งนี้ กรณีมีภาษีค้างชำระ กฎหมายห้ามสำนักงานที่ดินหรือสำนักงานที่ดินสาขาจดทะเบียนสิทธิและนิติกรรมโอนกรรมสิทธิ์หรือสิทธิครอบครองในที่ดินหรือสิ่งปลูกสร้าง

2.2 กระทรวงการคลัง มีหน้าที่ดังนี้

2.2.1 สำนักงานเศรษฐกิจการคลัง ปฏิบัติหน้าที่ฝ่ายเลขานุการคณะกรรมการวินิจฉัยภาษีที่ดินและสิ่งปลูกสร้าง และศึกษา รวบรวม วิเคราะห์ข้อมูลเกี่ยวกับการจัดเก็บภาษีที่ดินและสิ่งปลูกสร้างเพื่อประกอบการพิจารณากำหนดอัตราภาษีที่เหมาะสม

2.2.2 กรมธนารักษ์หรือสำนักงานธนารักษ์พื้นที่ มีหน้าที่ส่งบัญชีกำหนดราคาประเมินทุนทรัพย์ที่ดินสิ่งปลูกสร้าง หรือสิ่งปลูกสร้างที่เป็นห้องชุดให้แก่องค์กรปกครองส่วนท้องถิ่นซึ่งที่ดินสิ่งปลูกสร้าง หรือสิ่งปลูกสร้างที่เป็นห้องชุดนั้นตั้งอยู่ในเขตองค์กรปกครองส่วนท้องถิ่นภายใน 30 วันนับแต่วันที่คณะกรรมการประจำจังหวัดประกาศใช้ราคาประเมินทุนทรัพย์ และให้ความร่วมมือในการแจ้งข้อมูลเกี่ยวกับที่ดินและการครอบครองที่ดินอันเป็นสาธารณสมบัติของแผ่นดินแก่องค์กรปกครองส่วนท้องถิ่น

2.3 กระทรวงมหาดไทย (กรมส่งเสริมการปกครองท้องถิ่น) มีหน้าที่ดังนี้

2.3.1 ให้คำปรึกษาหรือคำแนะนำ เกี่ยวกับการจัดเก็บภาษีที่ดินและสิ่งปลูกสร้างแก่คณะกรรมการภาษีที่ดินและสิ่งปลูกสร้างประจำจังหวัด

2.3.2 ประมวลผลข้อมูลเกี่ยวกับการจัดเก็บภาษี จำนวนภาษีที่จัดเก็บได้ มูลค่าที่ดินและสิ่งปลูกสร้างที่ใช้เป็นฐานในการคำนวณภาษีซึ่งได้รับแจ้งจากคณะกรรมการภาษีที่ดินและสิ่งปลูกสร้างประจำจังหวัด ก่อนจัดส่งให้กระทรวงการคลังและคณะกรรมการการกระจายอำนาจให้แก่องค์กรปกครองส่วนท้องถิ่น

2.3.3 ปฏิบัติหน้าที่ฝ่ายเลขานุการคณะกรรมการวินิจฉัยภาษีที่ดินและสิ่งปลูกสร้าง, คณะกรรมการภาษีที่ดินและสิ่งปลูกสร้างประจำจังหวัด, คณะกรรมการพิจารณาอุทธรณ์การประเมินภาษีที่ดินและสิ่งปลูกสร้างประจำจังหวัด

2.4 หน่วยงานอื่นๆ เช่น

2.4.1 กระทรวงเกษตรและสหกรณ์มีหน้าที่ให้ความเห็นเพื่อใช้ประกอบการพิจารณาจัดทำประกาศกำหนดหลักเกณฑ์ที่ดินหรือสิ่งปลูกสร้างที่ใช้ประโยชน์ในการประกอบเกษตรกรรม

2.4.2 หน่วยงานซึ่งมีหน้าที่ดูแลรักษาที่ดินอันเป็นสาธารณสมบัติของแผ่นดิน เช่น สำนักงานปฏิรูปที่ดินเพื่อเกษตรกรรม, กรมพัฒนาสังคมและสวัสดิการ, กรมส่งเสริมสหกรณ์, กรมป่าไม้ และกรมอุทยานแห่งชาติสัตว์ป่าและพันธุ์พืช ให้ความร่วมมือในการแจ้งข้อมูลเกี่ยวกับที่ดินและการครอบครองที่ดินอันเป็นสาธารณสมบัติของแผ่นดินแก่องค์กรปกครองส่วนท้องถิ่น เพื่อประโยชน์ในการจัดเก็บภาษีตามกฎหมายและร่วมมือป้องกันและปราบปรามการบุกรุกเข้าครอบครองหรือทำประโยชน์ในที่ดินอันเป็นสาธารณสมบัติของแผ่นดิน

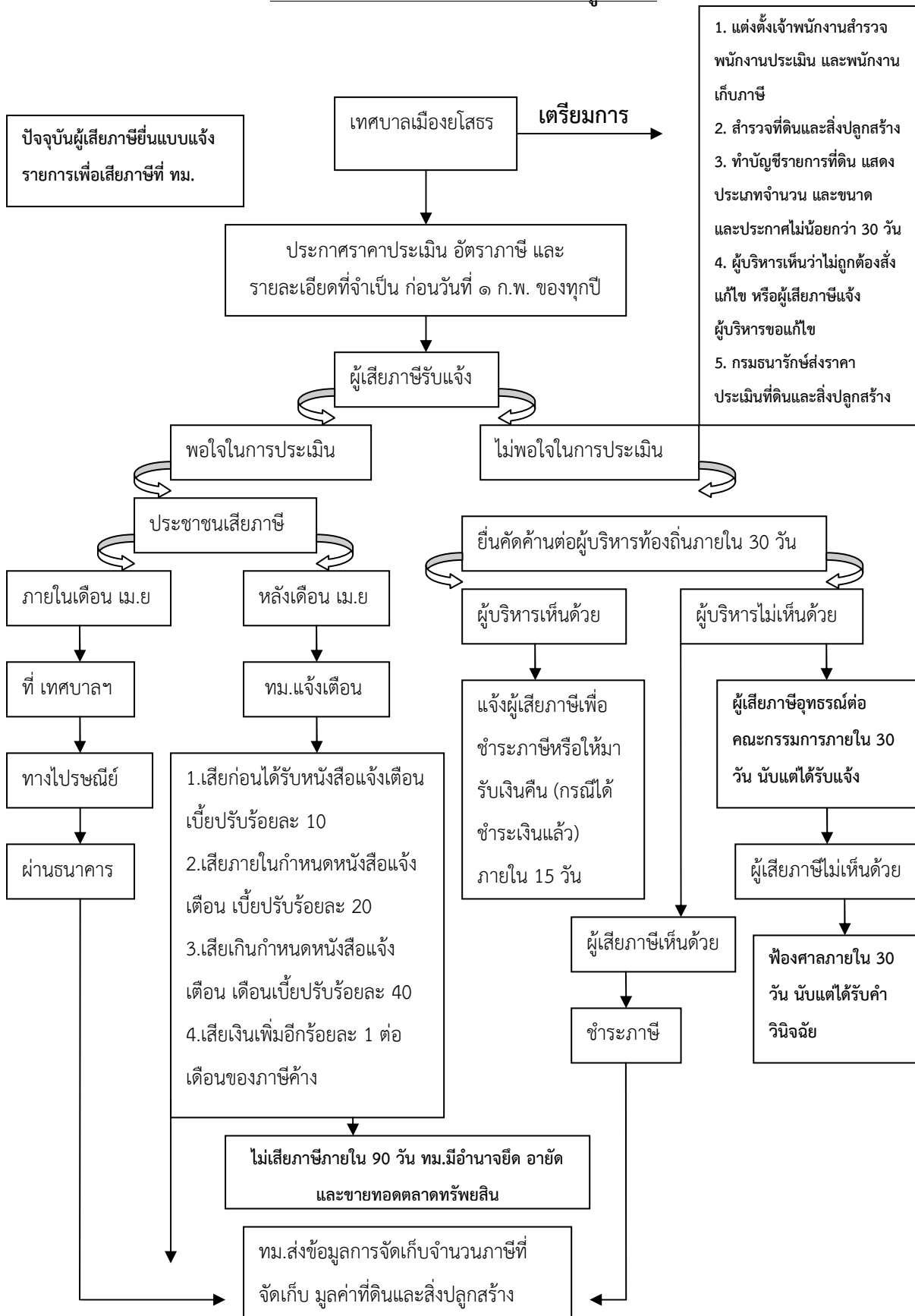
2.4.3 กรมบังคับคดี (เจ้าพนักงานบังคับคดี) มีหน้าที่แจ้งองค์การปกครองส่วนท้องถิ่นให้แจ้งรายการภาษีค้างชำระสำหรับที่ดินหรือสิ่งปลูกสร้างที่มีการขายทอดตลาดตามคำพิพากษาต่อเจ้าพนักงานบังคับคดีภายใน ๓๐ วัน นับแต่วันที่ได้รับแจ้งจากเจ้าพนักงานบังคับคดี และเมื่อทำการขายทอดตลาดแล้ว ให้เจ้าพนักงานบังคับคดีกันเงินที่ได้รับจากการขายทอดตลาดไว้เท่ากับค่าภาษีค้างชำระ และนำส่งเงินดังกล่าวให้องค์การปกครองส่วนท้องถิ่นเพื่อชำระหนี้ค่าภาษีที่ค้างชำระดังกล่าว

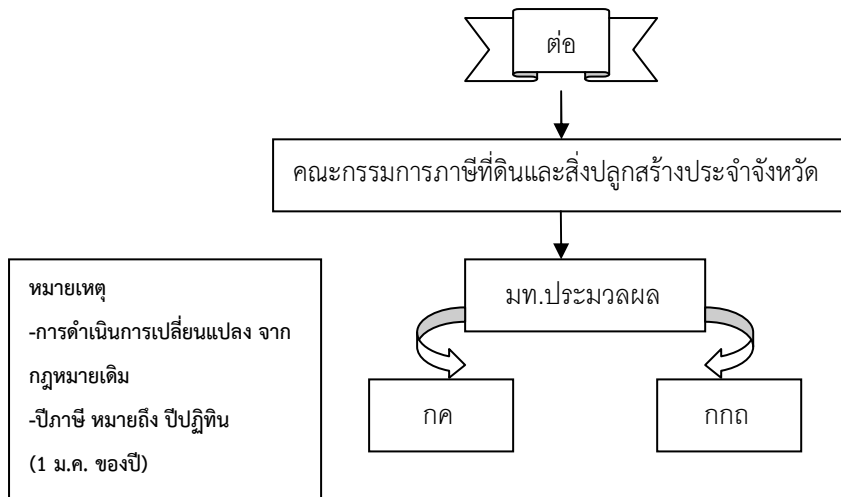
2.4.4 ส่วนราชการหรือหน่วยงานของรัฐ กรณีองค์การปกครองส่วนท้องถิ่นมอบหมายให้เป็นผู้รับชำระภาษีแทน

**เปรียบเทียบองค์ประกอบ อำนาจหน้าที่ และกระบวนการพิจารณาของ
คณะกรรมการตามพระราชบัญญัติภาษีที่ดินและสิ่งปลูกสร้าง พ.ศ. 2562**

ประเด็น	คณะกรรมการตามพระราชบัญญัติภาษีที่ดินและสิ่งปลูกสร้าง	คณะกรรมการตามพระราชบัญญัติภาษีที่ดินและสิ่งปลูกสร้างประจำจังหวัด	คกก.พิจารณาอุทธรณ์การประเมินภาษีประจำจังหวัด
องค์ประกอบ	ปลัดกระทรวงการคลัง เป็นประธานปลัดกระทรวงมหาดไทย, อธิบดีกรมที่ดิน, อธิบดีกรมส่งเสริมการปกครองท้องถิ่น, อธิบดีกรมธนารักษ์, อธิบดีกรมสรรพากร, ผู้อำนวยการสำนักงานเศรษฐกิจการคลัง เป็นกรรมการ ข้าราชการสำนักงานเศรษฐกิจการคลัง เป็นเลขาธิการ/ข้าราชการกรมส่งเสริมการปกครองท้องถิ่นเป็นผู้ช่วยเลขาธิการ	ผู้ว่าราชการจังหวัด เป็นประธาน, ปลัดจังหวัด, เจ้าพนักงานที่ดินจังหวัด, โยธาธิการและผังเมืองจังหวัด, ธนารักษ์พื้นที่, สรรพากรพื้นที่, นายกองค้การบริหารส่วนจังหวัด, นายกเทศมนตรี ๕ คน, นายกองค้การบริหารส่วนตำบล ๕ คน, ผู้บริหารท้องถิ่นอื่น ๑ คน เป็นกรรมการ, ท้องถิ่นจังหวัดเป็นกรรมการ และเลขานุการ	๑) จังหวัด : ผู้ว่าราชการจังหวัด เป็นประธาน, เจ้าพนักงานที่ดินจังหวัด, โยธาธิการและผังเมืองจังหวัด, ธนารักษ์พื้นที่, สรรพากรพื้นที่, ผู้แทนผู้บริหารองค์กรปกครองส่วนท้องถิ่น ๒ คน ผู้ทรงคุณวุฒิ ๒ คน เป็นกรรมการ, ข้าราชการสำนักงานส่งเสริมการปกครองท้องถิ่นจังหวัดเป็นเลขานุการ/ผู้ช่วยเลขานุการ ๒) กรุงเทพมหานคร : ปลัดกระทรวงมหาดไทย เป็นประธาน, อธิบดีกรมที่ดิน, อธิบดีกรมโยธาธิการและผังเมือง, อธิบดีกรมส่งเสริมการปกครองท้องถิ่น, อธิบดีกรมสรรพากร, อธิบดีกรมธนารักษ์, ผู้อำนวยการสำนักงานเศรษฐกิจการคลัง, ปลัดกรุงเทพมหานคร, ผู้ทรงคุณวุฒิ ๒ คนเป็นกรรมการ, ข้าราชการกรุงเทพมหานคร เป็นเลขานุการ/ผู้ช่วยเลขานุการ
อำนาจหน้าที่	วินิจฉัยปัญหาการเก็บภาษี, ให้คำปรึกษาแนะนำ จัดเก็บภาษีและปฏิบัติการอื่นตามกฎหมาย	พิจารณาเห็นชอบอัตราภาษีตามร่างข้อบัญญัติท้องถิ่น, เห็นชอบการลด/ยกเว้นภาษี/ให้คำปรึกษาแนะนำการเก็บภาษีและปฏิบัติการอื่นตามกฎหมาย	พิจารณาวินิจฉัยอุทธรณ์ การประเมินภาษี
กระบวนการพิจารณา	1. คำวินิจฉัยให้เป็นที่สุด 2. ให้แจ้งคำวินิจฉัยไปยังผู้ร้องขอและแจ้งกระทรวงมหาดไทยเพื่อแจ้งหน่วยงานทราบ/ถือปฏิบัติ	๑. แจ้งกระทรวงมหาดไทย เพื่อให้คำปรึกษา หากกระทรวงมหาดไทยเห็นชอบให้กระทรวงมหาดไทยแจ้งองค์กรปกครองส่วนท้องถิ่นถือปฏิบัติแต่หากกระทรวงมหาดไทยไม่เห็นชอบให้เสนอคณะกรรมการวินิจฉัยภาษีที่ดินและสิ่งปลูกสร้างพิจารณาภายใน ๑๕ วัน ๒. รวบรวมข้อมูลภาษีส่งกระทรวงมหาดไทยทุกปี	พิจารณาอุทธรณ์ภายใน ๖๐ วันนับแต่ได้รับแจ้งคำอุทธรณ์ ขยายเวลาพิจารณาได้ไม่เกิน ๓๐ วัน

ขั้นตอนการจัดเก็บภาษีที่ดินและสิ่งปลูกสร้าง





พระราชบัญญัติภาษีที่ดินและสิ่งปลูกสร้าง พ.ศ. 2562

ผู้มีหน้าที่เสียภาษี คือ

1. บุคคลธรรมดาหรือนิติบุคคลซึ่งเป็นเจ้าของที่ดินหรือสิ่งปลูกสร้าง เช่น ทรัพย์สินของพรรคการเมือง ซึ่งเป็นนิติบุคคลตามพระราชบัญญัติประกอบรัฐธรรมนูญว่าด้วยพรรคการเมือง พ.ศ. ๒๕๖๐ ทรัพย์สินของบริษัทจำกัด ห้างหุ้นส่วนจำกัด หรือบริษัทมหาชนจำกัด เป็นต้น
2. ผู้ครอบครองหรือทำประโยชน์ในที่ดินหรือสิ่งปลูกสร้างอันเป็นทรัพย์สินของรัฐ ไม่ว่าจะเป็นการเข้าไปทำประโยชน์หรือครอบครองโดยชอบด้วยกฎหมายหรือไม่ เช่น กรมธนารักษ์นำทรัพย์สินไปให้เช่า ผู้เช่าในฐานะ ผู้ครอบครองทรัพย์สินของรัฐเป็นผู้มีหน้าที่เสียภาษี
๓. ผู้มีหน้าที่ชำระภาษีแทน ได้แก่
 - (1) ผู้จัดการมรดกหรือทายาท ในกรณีที่ผู้เสียภาษีถึงแก่ความตาย
 - (2) ผู้จัดการทรัพย์สิน กรณีที่ผู้เสียภาษีเป็นผู้ไม่อยู่ตามประมวลกฎหมายแพ่งและพาณิชย์ว่าด้วยสาบสูญ
 - (3) ผู้แทนโดยชอบธรรม ผู้อนุบาลหรือผู้พิทักษ์ ในกรณีที่ผู้เสียภาษีเป็นผู้เยาว์คนไร้ความสามารถหรือคนเสมือนไร้ความสามารถ
 - (4) ผู้แทนของนิติบุคคล ในกรณีที่ผู้เสียภาษีเป็นนิติบุคคล ทั้งนี้ จะต้องมีหนังสือมอบอำนาจ เป็นหลักฐานมาแสดงต่อองค์กรปกครองส่วนท้องถิ่นเพื่อเก็บไว้เป็นหลักฐานด้วย
 - (5) ผู้ชำระบัญชี ในกรณีที่ผู้เสียภาษีเป็นนิติบุคคลเลิกกันโดยมีการชำระบัญชี
 - (6) เจ้าของรวมคนใดคนหนึ่ง ในกรณีที่ทรัพย์สินที่ต้องเสียภาษีเป็นของบุคคลหลายคนรวมกัน
- ๔ กรณีที่ดินและสิ่งปลูกสร้างบนที่ดินนั้นเป็นของต่างเจ้าของกัน ให้เจ้าของที่ดินและเจ้าของสิ่งปลูกสร้างนั้นเป็นผู้เสียภาษี กรณีที่ดินหรือสิ่งปลูกสร้างที่ตนเป็นเจ้าของ เช่น เอกชนเช่าที่ดินของสำนักงานทรัพย์สินพระมหากษัตริย์เพื่อปลูกสร้างบ้านอยู่อาศัยบนที่ดินของสำนักงานทรัพย์สินพระมหากษัตริย์สำนักงานทรัพย์สินพระมหากษัตริย์เป็นผู้เสียภาษีเฉพาะในส่วนของที่ดิน และเอกชนเป็นผู้เสียภาษีเฉพาะในส่วน of สิ่งปลูกสร้างที่ตนเป็นเจ้าของ